

KRAFTOOL
PROFESSIONAL



34701

www.kraftool.com

KRAFTOOL I/E GmbH Otto-Lilienthal-Str. 25, 71034 Böblingen, DEUTSCHLAND

Производитель оставляет за собой право вносить изменения в характеристики изделия без предварительного уведомления.
Приведенные иллюстрации не являются обязательными. Ответственность за опечатки исключается.

200093
Версия: 150720



Руководство по эксплуатации

Нивелир лазерный
34701 ЗЕЛЕНЫЙ ЛАЗЕР

KRAFTOOL
PROFESSIONAL



34701

www.kraftool.com

KRAFTOOL I/E GmbH Otto-Lilienthal-Str. 25, 71034 Böblingen, DEUTSCHLAND

Производитель оставляет за собой право вносить изменения в характеристики изделия без предварительного уведомления.
Приведенные иллюстрации не являются обязательными. Ответственность за опечатки исключается.

200093
Версия: 150720



Руководство по эксплуатации

Нивелир лазерный
34701 ЗЕЛЕНЫЙ ЛАЗЕР

Технические характеристики

Дальность действия	20 м
Точность	+/- 0.2 мм/м
Диапазон самовыравнивания:	+/- 4°
Индикация лазеров	Крест, зафиксированный крест
Температура эксплуатации	От -10 °C до 50 °C
Температура хранения	От -30 °C до 50 °C
Источник света	Laserdiode
Класс лазера	2
Тип лазера	520 nm, < 1 mW, зеленый лазер
Резьба для установки на штатив	1/4"
Класс защиты от пыли и влаги	IP 54
Тип источника питания*	3 x 1.5 V (AAA)
Размеры	6x6x7
Вес прибора	176 г
Назначенный срок службы, лет	5
Назначенный срок хранения**, лет	7

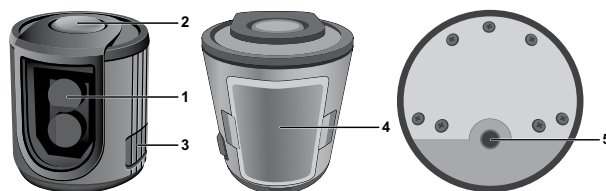
Комплектация

34701	Нивелир линейный лазерный CL20
--------------	--------------------------------

* элементы питания не входят в комплект поставки

** назначенный срок хранения (срок с даты изготовления до продажи инструмента пользователю)

Общая схема



1. Лазер, проецирующий скрещенные линии
2. Кнопка включения/выключения прибора
3. Переключатель фиксации маятникового подвеса
4. Крышка отсека элементов питания
5. Резьба 1/4" для фиксации прибора на штатив

Назначение и область применения

Линейный лазерный нивелир CL 20 является универсальным измерительным инструментом, предназначенным для профессионального использования.

Прибор изготовлен с использованием высококачественных материалов и новейших методов в области производства техники.

Протестирован в соответствии со строгими стандартами качества компании Kraftool.

Для достижения высокой эффективности и максимального срока службы продукта просим соблюдать требования инструкции по эксплуатации.

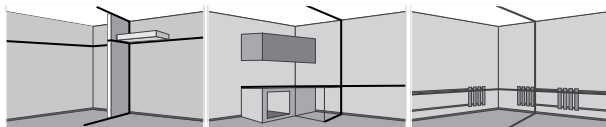
Сохраняйте инструкцию для дальнейшей работы с прибором.

Прибор предназначен для профессионального использования и может быть использован при:

- ▶ нивелировании плоскостей строительных конструкций;
- ▶ выполнении разметочных операций;
- ▶ отделочных работах;

- ▶ монтаже стен, дверей, окон, перегородок;
- ▶ монтаже гипсокартонных плит и радиаторов;
- ▶ укладке настенной и напольной плитки;
- ▶ установке мебели;
- ▶ декорировании помещений, размещении элементов отделки или деталей интерьера.

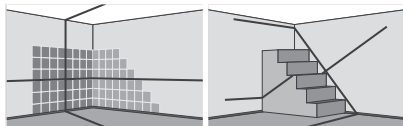
Нивелир значительно повышает производительность труда, позволяет выполнять разметочные операции одному человеку.



Строительные работы

Установка мебели

Установка радиаторов



Укладка плитки

Работа под наклоном

Порядок работы

Нивелир предназначен для моделирования лазерными лучами самовыравнивающегося креста (пересечения вертикальной и горизонтальной линии), а также зафиксированного креста.

Перед началом работы с прибором внимательно изучите руководство по эксплуатации. При несоблюдении правил эксплуатации и хранения прибора гарантийные обязательства будут сняты.

Следует помнить, что дальность действия и точность измерений зависит от отражающей способности объектов и яркости окружающего освещения.

Гарантийный талон

Изделие	
Модель	
Торговая организация	М.П.
Дата продажи	

Изделие получено в исправном состоянии и полностью укомплектовано. Претензий к внешнему виду не имею. С условиями проведения гарантийного обслуживания ознакомлен.

Подпись покупателя	
--------------------	--

Для обращения в гарантийную мастерскую необходимо предъявить изделие и правильно заполненный гарантийный талон.

7. Гарантия на прибор не распространяется в следующих случаях:
- ▶ при повреждениях, возникающих в результате несоблюдения Покупателем руководства по эксплуатации;
 - ▶ при наличии следов вскрытия или ремонта, выполненного Покупателем или неуполномоченными на это лицами;
 - ▶ при наличии механических повреждений, вызванных внешним ударным или иным воздействием;
 - ▶ при повреждениях, возникших в результате неправильного хранения и транспортировки, небрежного обращения или воздействия непреодолимой силы (землетрясения, пожар, стихийные бедствия и т.д.).
8. При обращении в сервисный центр следует предъявлять:
- ▶ прибор;
 - ▶ руководство по эксплуатации с гарантийным талоном и соответствующей отметкой о продаже.

В случае возникновения неисправностей в процессе эксплуатации, рекомендуется обращаться в сервисные центры.

Полный и актуальный список сервисных центров приведен на сайте www.kraftool.com

Установка элементов питания:

- ▶ сместите специальные защелки, фиксирующие крышку 4;
- ▶ установите элементы питания, соблюдая полярность.

Прибор готов к работе.

Включение / выключение

- ▶ Для включения/выключения нивелира используйте кнопку 2.

Включение/выключение осуществляется только в режиме «замок закрыт».

Выбор режима работы

Работа с системой выравнивания

Функция автоматического выравнивания устраняет необходимость настройки инструмента, гарантирует максимальную точность при разметке.

Переключатель 3 фиксации маятникового подвеса переводит в положение «замок открыт» (см. **рис. 1**).

При этом прибор работает в режиме «самовыравнивающийся крест».



Рис. 1

Работа без системы выравнивания

Для работы под наклоном переведите переключатель фиксации маятникового 3 подвеса в положение «замок закрыт» (см. **рис. 2**).

Используйте прибор для выполнения разметочных операций под необходимым углом.

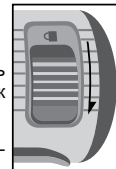


Рис. 2

Меры предосторожности

- ▶ Измерительный инструмент отвечает требованиям техники безопасности, однако неправильное использование может привести к травмам оператора или повреждению прибора.
- ▶ Изучите инструкцию перед использованием измерительного инструмента.

⚠ ВНИМАНИЕ

- ▶ Используемый в приборе лазер имеет 2-й класс безопасности, что указывает на вероятную опасность при работе с лазерным излучением.

⚠ ВНИМАНИЕ

- ▶ Избегайте попадания лазерного излучения в глаза! Это может привести к повреждению органов зрения.
- ▶ Не направляйте лазерный луч на людей или животных. Не смотрите на источник света или отражение источника света. Это может ослепить или привести к несчастным случаям, связанным с повреждением глаз.
- ▶ Немедленно закройте глаза при попадании лазерного луча. Исключите подобную возможность в дальнейшем.
- ▶ Используйте специальные очки в качестве защиты. Следует помнить: лазерные очки помогают при распознавании лазерного луча, однако полностью они не защищают от вредного воздействия лазера.
- ▶ Не вносите изменения в конструкцию прибора.
- ▶ Осуществлять ремонт разрешено только квалифицированным специалистам.
- ▶ Держите измерительный лазерный инструмент подальше от детей! Не позволяйте детям использовать измерительный инструмент.
- ▶ Запрещена работа с измерительным инструментом во взрывоопасных средах, вблизи легковоспламеняющихся жидкостей, газов и пыли.
- ▶ Держите измерительный инструмент вдали от источников магнитного излучения. Прибор чувствителен к магнитному полю, действие магнита может привести к потере данных и полному выводу прибора из строя.
- ▶ Не рекомендуется использовать прибор лицам, имеющим кардиостимулятор, так как это может нарушить его функционирование.
- ▶ Не оставляйте измерительный инструмент без присмотра.

Производитель вправе вносить изменения в конструкцию изделия.

Условия эксплуатации, транспортировки и хранения

При хранении и транспортировке держите элементы питания отдельно.

Переключатель **3** должен быть установлен в положение «замок закрыт» (см. **рис. 2**) для фиксации маятникового подвеса.

Транспортировка прибора должна осуществляться в транспортной коробке.

⚠ ВНИМАНИЕ

Если прибор транспортировался или хранился в условиях, отличных от рекомендуемых для эксплуатации, то перед включением его нужно выдержать в течение 4-х часов при разрешенной температуре.

Уход за прибором

- ▶ Не допускайте загрязнения прибора и попадания жидкостей.
- ▶ Бережно и аккуратно обращайтесь с лазерным прибором, от этого зависит точность его работы.

Гарантийные обязательства

1. Настоящая гарантия не ограничивает законных прав потребителей, предоставленных ему действующим законодательством РФ.
2. Гарантийный срок на данный прибор – 12 месяцев со дня покупки.
3. Срок службы лазера составляет 10 000 часов.
4. Гарантируется безотказная работа прибора при условии соблюдения Покупателем всех правил эксплуатации и хранения, указанных в данном руководстве.
5. В случае возникновения неисправностей в процессе эксплуатации прибора рекомендуется обращаться в сервисные центры.
6. При покупке прибора требуйте проверки его комплектности и исправности в Вашем присутствии, руководство по эксплуатации и заполненный гарантийный талон. При отсутствии правильно заполненного гарантийного талона гарантийные обязательства недействительны, а претензии к качеству купленного прибора будут отклонены.

Технические характеристики

Дальность действия	20 м
Точность	+/- 0.2 мм/м
Диапазон самовыравнивания:	+/- 4°
Индикация лазеров	Крест, зафиксированный крест
Температура эксплуатации	От -10 °С до 50 °С
Температура хранения	От -30 °С до 50 °С
Источник света	Laserdiode
Класс лазера	2
Тип лазера	520 nm, < 1 mW, зеленый лазер
Резьба для установки на штатив	1/4"
Класс защиты от пыли и влаги	IP 54
Тип источника питания*	3 x 1.5 V (AAA)
Размеры	6x6x7
Вес прибора	176 г
Назначенный срок службы, лет	5
Назначенный срок хранения**, лет	7

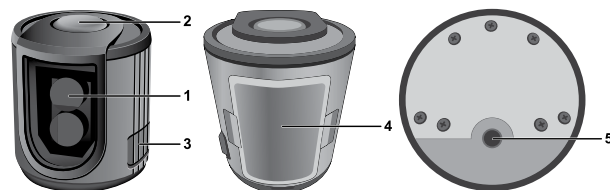
Комплектация

34701	Нивелир линейный лазерный CL20
--------------	--------------------------------

* элементы питания не входят в комплект поставки

** назначенный срок хранения (срок с даты изготовления до продажи инструмента пользователю)

Общая схема



1. Лазер, проецирующий скрещенные линии
2. Кнопка включения/выключения прибора
3. Переключатель фиксации маятникового подвеса
4. Крышка отсека элементов питания
5. Резьба 1/4" для фиксации прибора на штатив

Назначение и область применения

Линейный лазерный нивелир CL 20 является универсальным измерительным инструментом, предназначенным для профессионального использования.

Прибор изготовлен с использованием высококачественных материалов и новейших методов в области производства техники.

Протестирован в соответствии со строгими стандартами качества компании Kraftool.

Для достижения высокой эффективности и максимального срока службы продукта просим соблюдать требования инструкции по эксплуатации.

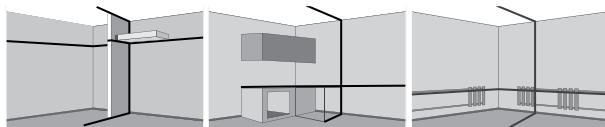
Сохраняйте инструкцию для дальнейшей работы с прибором.

Прибор предназначен для профессионального использования и может быть использован при:

- ▶ нивелировании плоскостей строительных конструкций;
- ▶ выполнении разметочных операций;
- ▶ отделочных работах;

- ▶ монтаже стен, дверей, окон, перегородок;
- ▶ монтаже гипсокартонных плит и радиаторов;
- ▶ укладке настенной и напольной плитки;
- ▶ установке мебели;
- ▶ декорировании помещений, размещении элементов отделки или деталей интерьера.

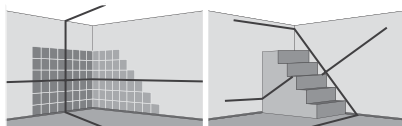
Нивелир значительно повышает производительность труда, позволяет выполнять разметочные операции одному человеку.



Строительные работы

Установка мебели

Установка радиаторов



Укладка плитки

Работа под наклоном

Порядок работы

Нивелир предназначен для моделирования лазерными лучами самовыравнивающегося креста (пересечения вертикальной и горизонтальной линии), а также зафиксированного креста.

Перед началом работы с прибором внимательно изучите руководство по эксплуатации. При несоблюдении правил эксплуатации и хранения прибора гарантийные обязательства будут сняты.

Следует помнить, что дальность действия и точность измерений зависит от отражающей способности объектов и яркости окружающего освещения.

Гарантийный талон

Изделие	
Модель	
Торговая организация	М.П.
Дата продажи	

Изделие получено в исправном состоянии и полностью укомплектовано. Претензий к внешнему виду не имею. С условиями проведения гарантийного обслуживания ознакомлен.

Подпись покупателя	
---------------------------	--

Для обращения в гарантийную мастерскую необходимо предъявить изделие и правильно заполненный гарантийный талон.

7. Гарантия на прибор не распространяется в следующих случаях:
- ▶ при повреждениях, возникающих в результате несоблюдения Покупателем руководства по эксплуатации;
 - ▶ при наличии следов вскрытия или ремонта, выполненного Покупателем или неуполномоченными на это лицами;
 - ▶ при наличии механических повреждений, вызванных внешним ударным или иным воздействием;
 - ▶ при повреждениях, возникших в результате неправильного хранения и транспортировки, небрежного обращения или воздействия непреодолимой силы (землетрясения, пожар, стихийные бедствия и т.д.).
8. При обращении в сервисный центр следует предъявлять:
- ▶ прибор;
 - ▶ руководство по эксплуатации с гарантийным талоном и соответствующей отметкой о продаже.

В случае возникновения неисправностей в процессе эксплуатации, рекомендуется обращаться в сервисные центры.

Полный и актуальный список сервисных центров приведен на сайте www.kraftool.com

Установка элементов питания:

- ▶ сместите специальные защелки, фиксирующие крышку 4;
- ▶ установите элементы питания, соблюдая полярность.

Прибор готов к работе.

Включение / выключение

- ▶ Для включения/выключения нивелира используйте кнопку 2.

Включение/выключение осуществляется только в режиме «замок закрыт».

Выбор режима работы

Работа с системой выравнивания

Функция автоматического выравнивания устраняет необходимость настройки инструмента, гарантирует максимальную точность при разметке.

Переключатель 3 фиксации маятникового подвеса переводит в положение «замок открыт» (см. **рис. 1**).

При этом прибор работает в режиме «самовыравнивающийся крест».

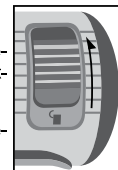


Рис. 1

Работа без системы выравнивания

Для работы под наклоном переведите переключатель фиксации маятникового 3 подвеса в положение «замок закрыт» (см. **рис. 2**).

Используйте прибор для выполнения разметочных операций под необходимым углом.

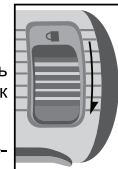


Рис. 2

Меры предосторожности

- ▶ Измерительный инструмент отвечает требованиям техники безопасности, однако неправильное использование может привести к травмам оператора или повреждению прибора.
- ▶ Изучите инструкцию перед использованием измерительного инструмента.

⚠ ВНИМАНИЕ

- ▶ Используемый в приборе лазер имеет 2-й класс безопасности, что указывает на вероятную опасность при работе с лазерным излучением.

⚠ ВНИМАНИЕ

- ▶ Избегайте попадания лазерного излучения в глаза! Это может привести к повреждению органов зрения.
- ▶ Не направляйте лазерный луч на людей или животных. Не смотрите на источник света или отражение источника света. Это может ослепить или привести к несчастным случаям, связанным с повреждением глаз.
- ▶ Немедленно закройте глаза при попадании лазерного луча. Исключите подобную возможность в дальнейшем.
- ▶ Используйте специальные очки в качестве защиты. Следует помнить: лазерные очки помогают при распознавании лазерного луча, однако полностью они не защищают от вредного воздействия лазера.
- ▶ Не вносите изменения в конструкцию прибора.
- ▶ Осуществлять ремонт разрешено только квалифицированным специалистам.
- ▶ Держите измерительный лазерный инструмент подальше от детей! Не позволяйте детям использовать измерительный инструмент.
- ▶ Запрещена работа с измерительным инструментом во взрывоопасных средах, вблизи легковоспламеняющихся жидкостей, газов и пыли.
- ▶ Держите измерительный инструмент вдали от источником магнитного излучения. Прибор чувствителен к магнитному полю, действие магнита может привести к потере данных и полному выводу прибора из строя.
- ▶ Не рекомендуется использовать прибор лицам, имеющим кардиостимулятор, так как это может нарушить его функционирование.
- ▶ Не оставляйте измерительный инструмент без присмотра.

Производитель вправе вносить изменения в конструкцию изделия.

Условия эксплуатации, транспортировки и хранения

При хранении и транспортировке держите элементы питания отдельно.

Переключатель **3** должен быть установлен в положение «замок закрыт» (см. **рис. 2**) для фиксации маятникового подвеса.

Транспортировка прибора должна осуществляться в транспортной коробке.

⚠ ВНИМАНИЕ

Если прибор транспортировался или хранился в условиях, отличных от рекомендуемых для эксплуатации, то перед включением его нужно выдержать в течение 4-х часов при разрешенной температуре.

Уход за прибором

- ▶ Не допускайте загрязнения прибора и попадания жидкостей.
- ▶ Бережно и аккуратно обращайтесь с лазерным прибором, от этого зависит точность его работы.

Гарантийные обязательства

1. Настоящая гарантия не ограничивает законных прав потребителей, предоставленных ему действующим законодательством РФ.
2. Гарантийный срок на данный прибор – 12 месяцев со дня покупки.
3. Срок службы лазера составляет 10 000 часов.
4. Гарантируется безотказная работа прибора при условии соблюдения Покупателем всех правил эксплуатации и хранения, указанных в данном руководстве.
5. В случае возникновения неисправностей в процессе эксплуатации прибора рекомендуется обращаться в сервисные центры.
6. При покупке прибора требуйте проверки его комплектности и исправности в Вашем присутствии, руководство по эксплуатации и заполненный гарантийный талон. При отсутствии правильно заполненного гарантийного талона гарантийные обязательства недействительны, а претензии к качеству купленного прибора будут отклонены.